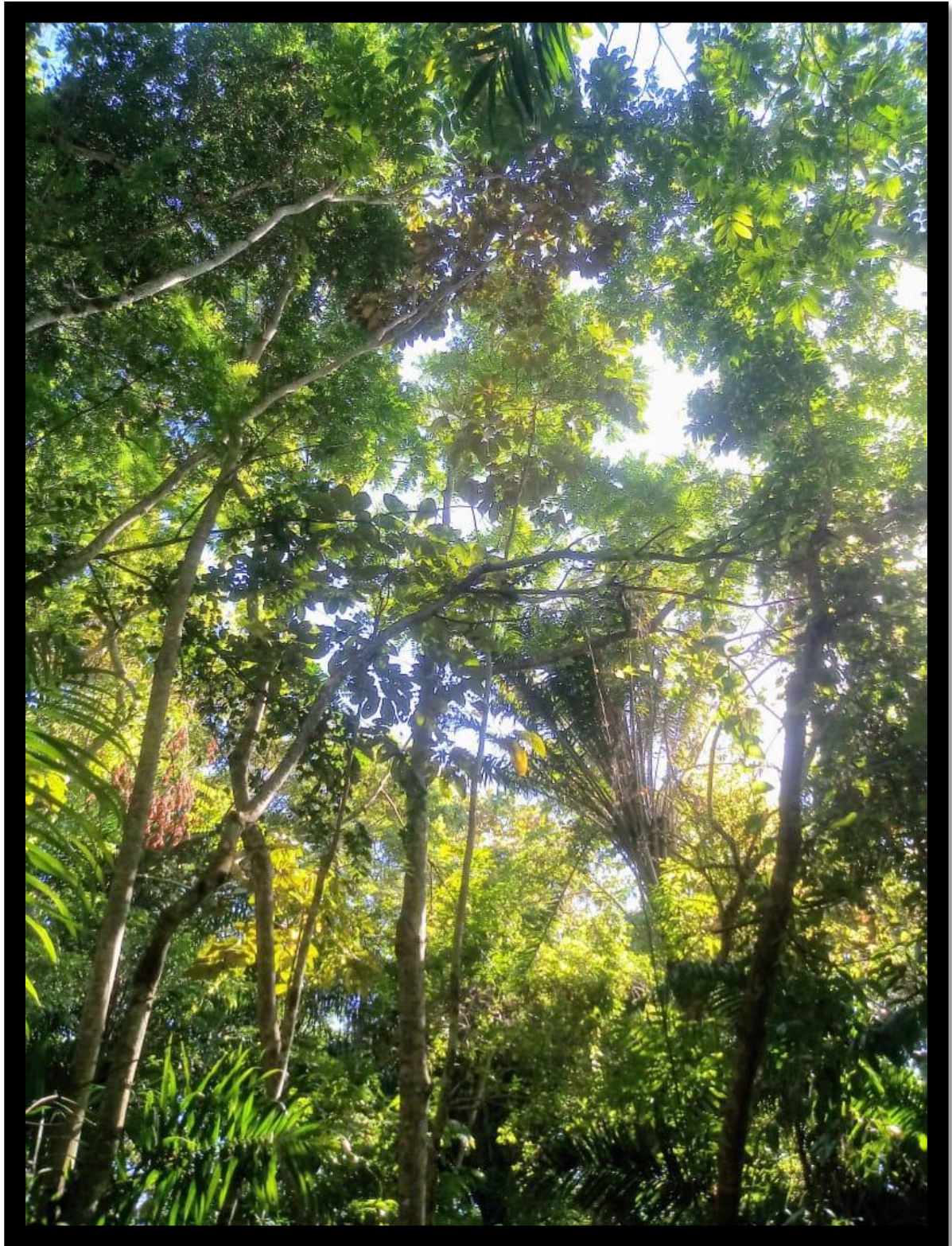


CARACTERIZAÇÃO AMBIENTAL CPEA



Lauro de Freitas, Bahia

2019

CARACTERIZAÇÃO AMBIENTAL CPEA

1. APRESENTAÇÃO

O estudo apresentado a seguir refere-se à caracterização ambiental do Condomínio Parque Encontro das Águas, situado no município de Lauro de Freitas (BA). Esse estudo foi realizado por solicitação do referido Condomínio, ora representado pelo síndico Sr. Luiz Machado, com o objetivo de subsidiar dados técnicos para fins de conservação ambiental, recuperação e enriquecimento da flora, além de informar aos condôminos sobre a riqueza ambiental existente no CPEA, criando assim, a sensação de pertencimento almejada, necessária para que os envolvidos desenvolvam hábitos de boas práticas ambientais e apliquem no seu dia a dia.

Assim, embora localizado em meio à zona urbana, o Condomínio Parque Encontro das Águas, busca de maneira harmoniosa manter suas áreas verdes da forma mais preservada possível, visando o bem-estar de seus condôminos e a manutenção dos recursos naturais inseridos em sua poligonal.



As imagens acima mostram o grande percentual de cobertura vegetal mantida e preservada dentro da poligonal do CPEA.

2. METODOLOGIA

Para o mapeamento das áreas com características de vegetação relevantes para coleta de dados foram utilizadas imagens aéreas, bem como, vistorias in loco para identificações mais específicas.

CARACTERIZAÇÃO AMBIENTAL CPEA

As áreas de estudo foram subdivididas de acordo com a sua localização e características naturais.

3. INSERÇÃO REGIONAL

O CPEA está localizado no município de Lauro de Freitas-BA inserido em meio urbano altamente denso e, conseqüentemente, com o meio ambiente degradado, contudo, dentro da poligonal do Condomínio Parque Encontro das Águas a realidade é bem diferente, os lotes privados promovem a interação com a natureza através do plantio de novos indivíduos da flora com objetivos diversos como formação de pomares, por exemplo, bem como, o plantio de espécies florestais como Sucupira, Pau paraíba e o Pau brasil.

Há áreas verdes belíssimas e com grande diversidade biológica, inclusive de fauna. A flora apresenta fragmentos de Florestas Ombrófilas em estágio médio e avançado de regeneração com presença de espécies clímax da Mata Atlântica em pleno meio urbano, situações como esta só podem ser encontradas em unidades de conservação cujo objetivo consegue-se alcançar.

4. ÁREAS VERDES E LAGOS

No status de condomínio parque, desde sua implantação, o CPEA instituiu áreas de preservação permanente, áreas estas que atualmente encontram-se preservadas e com desenvolvimento positivo abrigando diversas espécies de mamíferos, aves, reptéis, aracnídeos, roedores, serpentes e peixes.

A diversidade vegetal proporciona a manutenção de funções ecológicas indispensáveis a qualquer ecossistema, em perfeita harmonia oferecem abrigos e alimentos à fauna, amenizam a temperatura do entorno, participam do equilíbrio da umidade e ciclo da água, sombra para aqueles que frequentam estas áreas, entre outras.

São 230.580 m² de áreas verdes, floresta ombrófila densa muito bem preservadas, distribuídas em cinco áreas definidas.

Os corpos hídricos, aqui representados por quatro lagos distribuídos por todo Condomínio totalizam 153.920 m² de espelho d'água.

Os limites norte e noroeste do Condomínio são delimitados pelo Rio Joanes e o Rio Ipitanga.

5. LEVANTAMENTO FITOFISIONÔMICO E FLORÍSTICO

Os levantamentos de campo foram realizados entre dezembro de 2018 e fevereiro de 2019.

Durante os trajetos foram identificadas as fitofisionomias ocorrentes. As identificações botânicas foram realizadas no local, com auxílio de bibliografia específica como também por meio de coletas de material botânico para identificações mais precisas.

Foram anotadas em caderneta de campo a localização da espécie coletada e suas características: hábito, porte, cor da floração, entre outras.

CARACTERIZAÇÃO AMBIENTAL CPEA

6. FAUNA

Foram identificadas as seguintes espécies: *Dasyprocta leporina* (Cutia), *Myrmecophagidae* (Tamanduá), *Coendou prehensilis* (Ouriço cacheiro), *Didelphis virginiana* (Sariguê ou Gambá), *Dasyplus novemcinctus* (Tatu galinha), *Lycalopex vetulus* (Raposa do campo), *Callithrix penicillata* (Mico estrela), *Tupinambis teguixin* (Teiú), *Iguana iguana* (Iguana), *Micrurus lemniscatus* (Cobra coral verdadeira), *Bothrops jararaca* (Jararaca), *Crotalus durissus* (cascavel), *Bothrops leucurus* (Malha de sapo), *Chironius* (Cobra cipó), *Boa* (Jibóia), *Eunectes* (Sucuri), diversas aves a exemplo do *Sicalis flaveola* (Canário da terra), *Trochilidae* (beija flor), *Cyanocompsa brissonii* (Azulão), *Molothrus* (Pássaro preto), *Athene cunicularia* (Coruja buraqueira), *Pionus maximiliani* (Maritaca), *Forpus xanthopterygius* (Cuiubinha), *Caracara plancus* (Gavião carcará), *Rostrhamus sociabilis* (Gavião caramujeiro), *Turdus rufiventris* (Sabiá laranjeira), *Mimus gilvus* (Sabiá de praia), *Pitangus sulphuratus* (Bem te vi), *Coereba flaveola* (Cambacica) e *Icterus jamacaii* (currupião).

7. INTERPRETAÇÃO DA VEGETAÇÃO



A área aonde o CPEA está inserido situa-se no domínio da Floresta Ombrófila Densa pertencente ao bioma Mata atlântica juntamente com seus ecossistemas associados, incluindo áreas úmidas.



CARACTERIZAÇÃO AMBIENTAL CPEA

A vegetação apresenta estágios diferentes de regeneração desde do inicial ao avançado. Em alguns pontos encontramos indivíduos arbóreos com mais de 25 metros de altura e sub-bosque bem desenvolvido com presença de epífitas e cipós, com gradiente vegetacional marcado por áreas temporariamente encharcadas com elementos característicos de Vegetação Ciliar, e Lagoas, estratos herbáceos, arbustivos e arbóreos bem marcados, adensamento de serapilheira e banco de sementes expressivo.

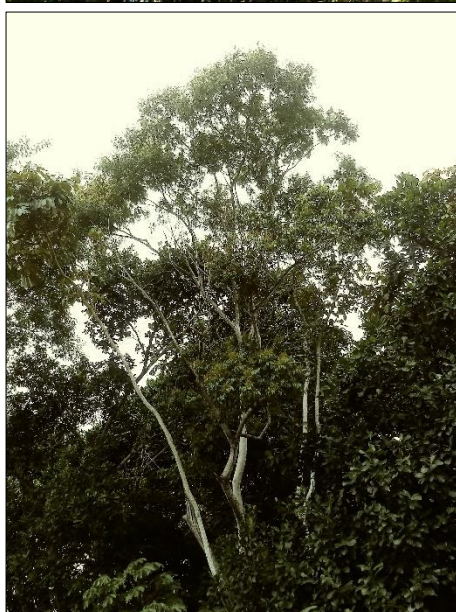
Foram encontradas as seguintes espécies: *Tapirira guianensis* (Pau pombo); *Pterodon emarginatus* (Sucupira); *Elaeis guineensis* (Dendezeiro); *Genipa americana* (Jenipapeiro); *Artocarpus heterophyllus* (Jaqueira); *Musa* (Bananeira); *Cecropia pachystachya* (Embaúba); *Duguetia lanceolata* (Pindaíba); *Schefflera morototoni* (Matataúba); *Theobroma cacao* (Cacau); *Annona muricata* (Graviola); *Mangifera indica* (Magueira); *Spondias purpurea* (Siriguela); *Dendrocalamus giganteus* (Bambú gigante); *Artocarpus altilis* (Fruta pão); *Ficus cyclophylla* (Gameleira grande); *Eschweilera ovata* (Biriba); *Blechnaceae* (Samambaia), *Philodendron Minarum* (jibóia). *Vismia* (Capianga); *Dinizia* (Angelim); Mangue Cebola; *Cordia superba*

Cordia superba (Baba de boi); *Albizia Neopoides* (Farinha seca); Cinzeira; *Euterpe oleracea* (Açaí); *Himatanthus obovatus* (Leiteiro); *Brosimum* (Conduru); *Albizia polycephala* (Monzê); *Hevea brasiliensis* (Seringueira); Quizenzo.

CARACTERIZAÇÃO AMBIENTAL CPEA



CARACTERIZAÇÃO AMBIENTAL CPEA



CARACTERIZAÇÃO AMBIENTAL CPEA



8. CONSIDERAÇÕES FINAIS

Conforme o que foi exposto acima o CPEA mantém suas áreas verdes preservadas, as funções ecológicas ativas são indícios de um ecossistema saudável, com grande diversidade de espécies da flora e fauna, a presença de corpos hídricos e área de mangue conferem ao CPEA grupos de habitats diversificados, com isso é possível afirmar que trata-se de um Condomínio com características ambientais bastantes raras para os padrões de empreendimentos do mesmo tipo em todo o Estado da Bahia e até mesmo a nível nacional.

Marcelo Sarmiento Soares - Biólogo

CRbio: 77.902/08-D